

## עיר משתנה בעקבות עברה

פרויקטים ארכיאולוגיים בעלי השפעה פוליטית  
בעיר העתיקה של ירושלים ובכפר סילוואן

emek shaveh  
למק טוה عمق شببي

2013

---

## עיר משתנה בעקבות עברה

פרויקטים ארכיאולוגיים בעלי השפעה פוליטית  
בעיר העתיקה של ירושלים ובכפר סילואן

---

emek shaveh

עמק טוה عمق شبیه

2013





**כתיבה:** יונתן מזרחי  
**תחקיר:** יונתן מזרחי, גדעון סולימני, אנה וידר  
**עריכה:** איילה זוסמן  
**מיפוי:** אלקה גוטפריד  
**גרפיקה:** ליאור כהן  
**צילום:** עמק שווה

---

emek shaveh  
עמק שווה عمق شويه

© עמק שווה (חל"צ) | [www.alt-arch.org](http://www.alt-arch.org) | [info@alt-arch.org](mailto:info@alt-arch.org)

"עמק שווה" הוא ארגון העוסק במקומה של הארכיאולוגיה בחברה ובסכסוך הישראלי-פלסטיני. אנו רואים בארכיאולוגיה אמצעי לגשר ולקרב בין עמים ותרבויות ולהשפיע על הדינאמיקה של הסכסוך הישראלי-פלסטיני, למען עתיד טוב יותר לתושבי האזור כולו.

---

הפרסום הופק על ידי ארגון עמק שווה (חל"צ) ונתמך בידי שגרירות נורווגיה בישראל, קורדאיד (Cordaid) והמחלקה הפדרלית לענייני חוץ, שוויץ (FDFA). המידע המפורסם הוא באחריות ארגון עמק שווה בלבד, ואינו מייצג את דעת התומכים הנ"ל.

## תוכן

7	.....	מבוא
8	.....	מפות
11	.....	1. חפירת אוניברסיטת ת"א בסילוואן
11	.....	2. חניון גבעתי
13	.....	3. חפירת מנהרה חדשה בסילוואן
13	.....	4. חפירת בית המעיין
13	.....	5. חפירה בין פיר וורן לבית המעיין בסילוואן
15	.....	6. עבודות שימור וחפירה מדרום להר הבית ('חפירות העופל')
17	.....	7. גשר המוגרבים
17	.....	8. בית הליבה
19	.....	9. פרויקטים נוספים ברחבת הכותל
21	.....	10. חפירת מנהרות תת קרקעיות
22	.....	11. הכותל הקטן
22	.....	12. בורג' אל-לקלק (שער הפרחים)
23	.....	סיכום



מפת ירושלים

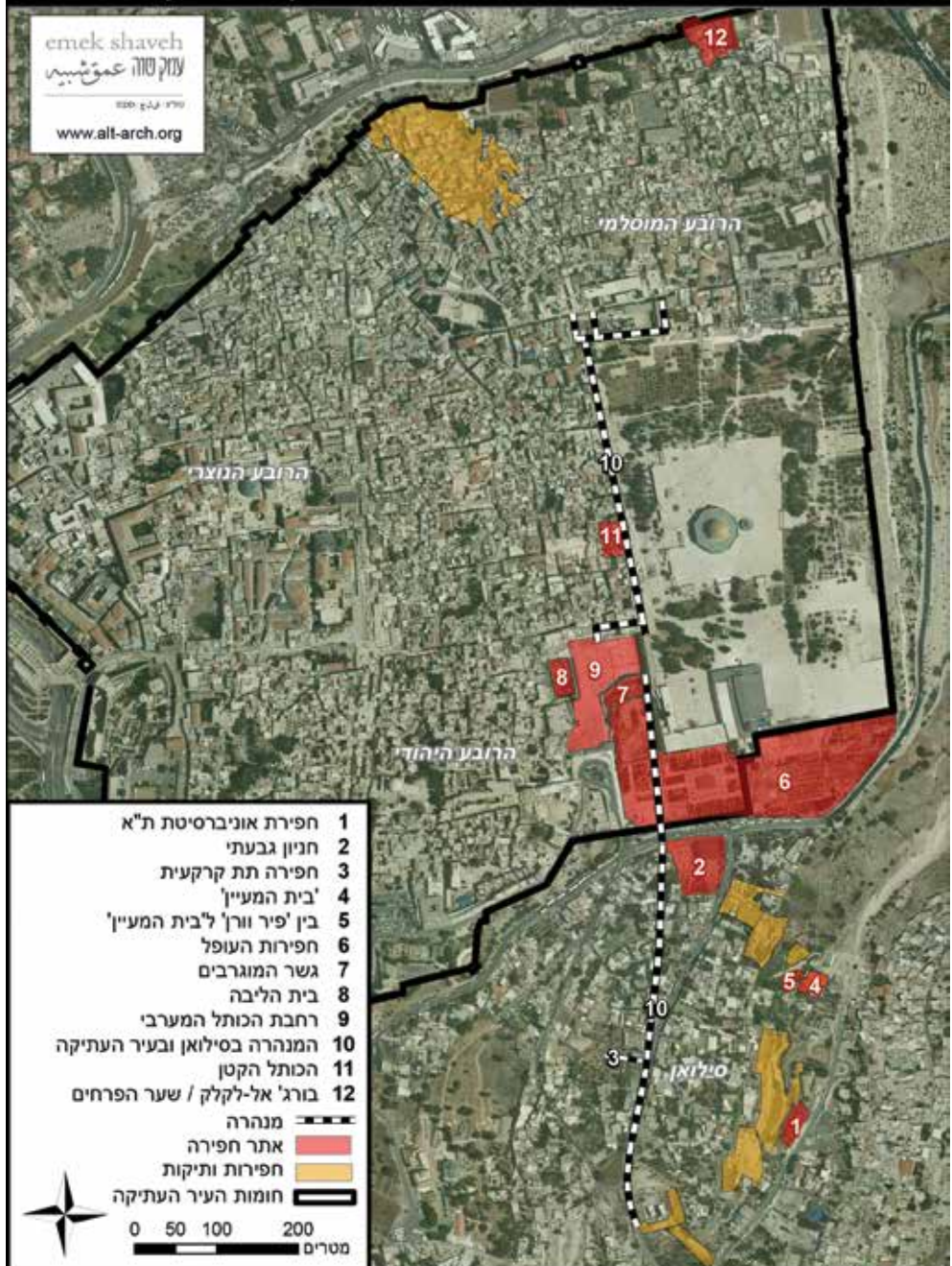
במהלך 2013 המשיכו הרשויות הישראליות ועמותות המתנחלים לקדם חפירות ארכיאולוגיות ופרויקטים תיירותיים בעיר העתיקה ובכפר סילואן - "האגן ההיסטורי של ירושלים". רוב החפירות והפרויקטים הם המשך לפעילות של שנים קודמות. כפי שפרסמנו בעבר, החפירות הארכיאולוגיות, חשיפת המנהרות והבניה המתוכננת בשטח, הן חלק מתוכנית ממשלתית רב שנתית שנועדה לחזק את האחיזה הישראלית בעיר העתיקה וליצור עובדות בשטח, אשר מטרתן להקשות על מציאת פתרון פוליטי באגן ההיסטורי.

הפרסומים של עמק שווה, כדוגמת *בין קדושה לתעמולה* (2011) ו*מסילואן להר הבית* (2012), מצביעים על כך שבמהלך השנים ההתמקדות של הפעילות הארכיאולוגית הייתה על אותם אתרים שנחפרו במשך שנים, ולצידם התפתחו חפירות חדשות, אשר קשורות לותיקות יותר. כמו כן, אף תוכנית שהועלתה בעבר אינה מוקפאת למשך זמן רב ואינה משנה ייעוד. גם תוכניות אשר תוכננו ואושרו אך לא מומשו, מקודמות עתה ביתר שאת. נראה שהפעילות בימים אלה מבוססת על תוכניות עבודה מסודרות והשינויים היחידים תלויים במועדי הגשת התוכניות לוועדות התכנון ובקידומן. החלטות אלה מבוססות פעמים רבות על שיקולים פוליטיים, אם כדי ליצור עובדות בשטח כנגד התקדמות בתהליך המדיני, ואם מתוך הבנה שדעת הקהל המקומית והבינלאומית לא תיצור לחץ כנגדן. שני האזורים שבהם מתבצעים רוב הפרויקטים הם הכפר סילואן ואזור הכותל המערבי/סביבות הר הבית.

במסמך זה אנו מציגים את ההתפתחויות והשינויים שחלו במהלך 2013. בחלק מהפרקים נציג קישור לדוחות קודמים של עמק שווה, המתארים בהרחבה את חשיבות האתר והשפעתו הפוליטית, הן בנפרד והן כחלק מהתוכנית הישראלית הכוללת באגן ההיסטורי.

# אתרים ארכיאולוגיים מרכזיים בירושלים העתיקה וסילוואן - 2013

emek shaveh  
 עמק שבה  
 2007  
 www.alt-arch.org



# חפירות ארכיאולוגיות במתחם הכותל המערבי - 2013

emek shaveh

עמק שבה

יחידת ג'ורג' סניט

www.alt-arch.org



**מתחם  
הכותל  
המערבי**

- 1 בית הליבה
- 2 חפירות שער המוגרבים
- 3 בית שטראוס
- 4 מתחם נשות הכותל



שטח החפירה של אוניברסיטת ת"א



חפירות חניון גבעתי ובתי הכפר סילוואן

## 1. חפירת אוניברסיטת ת"א בסילוואן

בדצמבר 2012 החלה אוניברסיטת ת"א לשתף פעולה עם עמותת אלע"ד ורשות העתיקות בחפירות בקצה הדרומי-מזרחי של האתר 'עיר דוד', בשטח המכונה שטח E. שטח החפירות של ת"א נמצא מחוץ לגדר האתר של 'עיר דוד' אך בתוך גבולות הגן הלאומי ונושק לרחובות שכונת אל-בוסתן. עונת החפירה התקיימה עד לחודש מאי 2013. החפירה התבצעה בשטח שמלא בשפכי עפר ולא נחשפו ממצאים או שרידים בעלי חשיבות. החפירה משתלבת בתוכניתה של עמותת אלע"ד לפיתוח אתר התיירות 'עיר דוד' לכיוון מזרח, ולעבר השטחים הפתוחים הבודדים שבקצה שכונת אל-בוסתן.

חפירות האוניברסיטה בסילוואן מחזקות את תדמיתה ומעמדה של עמותת אלע"ד ושל ההתנחלות בכפר סילוואן, כפעילות ישראלית לגיטימית המתבצעת ברמה מקצועית גבוהה ביותר. האוניברסיטה תורמת כך למפעל ההתנחלויות בהענקת מעמד מקצועי-אקדמי, כביכול א-פוליטי.

החפירה עתידה להימשך כשלוש עונות, ותתחדש ככל הנראה בסוף 2013 עד מחצית 2014.

## 2. חניון גבעתי

בחודש יוני 2013 החלה רשות העתיקות לחפור את השטח הלא חפור האחרון ב'חניון גבעתי', שבכניסה הצפונית לכפר סילוואן. החפירה מבטלת לחלוטין את החניון שהיה במקום ובסופה כל שטח החניון, כ-5 דונם (5,000 מ"ר), יהיה חפור. על סמך השרידים שנחשפו בשטחים האחרים שנחפרו באתר, החפירה היום נערכת כפי הנראה בשכבה המוסלמית הקדומה, כלומר התקופות העבאסית והאומיית (מאות 7-9 לספירה). כפי שפרסמנו בדו"ח עמק שווה: בית הליבה וחניון גבעתי: חפירות ארכיאולוגיות והשפעתן על הסטטוס קוו בעיר העתיקה (ינואר 2011), מטרת החפירה הארכיאולוגית היא להכשיר את בניית מרכז התיירות המכונה מתחם קדם. הפרויקט המתוכנן משמש כלי מרכזי בחיזוק השליטה של ישראל ועמותות המתנחלים בעיר העתיקה ובכפר סילוואן<sup>1</sup> להבנתנו, מימוש תוכנית זו תפגע אולי יותר מכל תוכנית אחרת באופייה ההיסטורי של העיר, במרקם החיים של התושבים הפלסטינים, ובאפשרות להגיע להסדר מדיני באגן ההיסטורי.

לצד המשך החפירה הארכיאולוגית, עמותת אלע"ד מקדמת את תוכנית מתחם קדם, שתידון בוועדת המשנה להתנגדויות של הוועדה המחוזית לתכנון ובניה. זהו השלב התכנוני האחרון לפני קבלת אישור בניה. מרכז התיירות עתיד להשתרע על כ-16,000 מ"ר ויכלול שטחי מסחר, מוזיאון, חניון ומעבר תת קרקעי משטח החפירות למרכז המבקרים של 'עיר דוד', אשר נמצא מעבר לכביש, לכיוון מזרח. בעבר פרסמנו את החלטת ממשלת ישראל ממאי 2013, לבחון את הקמת היכל התנ"ך<sup>2</sup> במתחם קדם. נראה שהחלטה זו קורמת עור וגידים ורבים מתייחסים למתחם קדם כמקום היכל התנ"ך, למרות שהחלטה רשמית לא התקבלה בעניין.

בחפירות ארכיאולוגיות רחבות היקף ורבי שכבות כדוגמת חניון גבעתי, מן הראוי היה לשמר שרידים מהתקופות המוסלמיות הקדומות, וזאת כדי לשקף את רצף ההתיישבות באתר. למרות שבימים אלה נחשף קטע מהשכבה המוסלמית בפניה הדרומית-מזרחית של האתר, אנו חוששים ששיקול מקצועי זה של שימור לא יילקח בחשבון.

1 עמק שווה, מסילוואן להר הבית (2012)

2 נ' חסון, "הממשלה אישרה לעמותה פרטית להקים מוזיאון תנ"ך בי-ם", הארץ, 14 לנובמבר 2011



פתח המנהרה המערבית מתחת לבתי סילוואן



עבודות בבית המעיין

### 3. חפירת מנהרה חדשה בסילוואן

כתבנו בעבר על חפירת מנהרות בכפר סילוואן: כך למשל בדוח "מסילוואן להר הבית" (2012) ובפרק "ירושלים תחתית" בדוח "בין קדושה לתעמולה" (2011). המנהרה המרכזית שנחפרה בידי רשות העתיקות מוצאה בברכת השילוח (ברכת אל-חמרה), המשכה לצד חפירות חניון גבעתי והיא מסתיימת בעיר העתיקה. לאחרונה אנו עדים לחפירה המסתעפת מהמנהרה המרכזית החוצה את סילוואן מדרום לצפון: בסביבות אמצע התוואי של המנהרה, נחפרת מנהרה נוספת לכיוון מערב. כנראה שהחפירה עוקבת אחר תוואי שנחפר בידי ארכיאולוגים בסוף המאה ה-19 והוא עובר בין סילוואן להר ציון. נראה שמטרת החפירה הזאת היא ליצור מסלול תת קרקעי שיחבר בין הר ציון<sup>3</sup> והכפר סילוואן.

### 4. חפירת "בית המעיין"

החפירה הממושכת ביותר בכפר סילוואן החלה בשנת 1995 והמשיכה גם השנה, בניהולה של רשות העתיקות ובמימון עמותת אלע"ד. זוהי חפירת המעיין של רגלי מדרון האתר 'עיר דוד', בקצה הצפוני של הכפר סילוואן, לאורך ערוץ נחל הקדרון<sup>4</sup>. בשנה האחרונה, בהמשך לשנים האחרונות, החפירה מתבצעת בעומק האדמה, תוך כדי יצירת חללים תת קרקעיים, לכיוון מערב. כיום החפירה במנהרה הגיעה עד לרגלי 'פיר וורן' (ראה הפרק הבא) ושטח החפירות של קתלין קניון משנות השישים של המאה העשרים.

בעוד המעיין אמור להיות נגיש לכלל תושבי הכפר סילוואן, החפירה הארכיאולוגית בשטחו מאפשרת לעמותת אלע"ד ולרשויות הישראליות לנכס אותו כחלק ממסלול התיירות הסגור בפני התושבים. בחודש יוני 2012 אישרה הוועדה המחוזית בניית מרכז תיירות בשטח של 200 מ"ר מעל המעיין. כמו במקרה של חניון גבעתי, גם בבית המעיין, איפשרה החפירה הארכיאולוגית הממושכת להעביר את ההחלטה ביתר קלות בוועדות התכנון, תוך תמיכתה של רשות העתיקות.

מרכז תיירות זה, בצד המנהרות הנחפרות לכיוון מערב, החפירות בין פיר וורן לבית המעיין, מרכז המבקרים 'עיר דוד' וחניון גבעתי - יוצרים רצף של אתרי תיירות ישראליים לכל אורך הקו הצפוני של הכפר סילוואן. מצד מזרח עתיד בית המעיין להשתלב בטיילת שנבנתה בנחל הקדרון לרגלי הר הזיתים.

### 5. חפירה בין פיר וורן לבית המעיין בסילוואן

חלק משמעותי מההשקעה של עמותת אלע"ד והרשויות הישראליות מתמקד בגבול הצפוני של הכפר סילוואן. הפרויקט המרכזי שהזכרנו הוא חפירות 'חניון גבעתי' (ראה סעיף 2), אולם בחינת שאר החפירות הארכיאולוגיות ומרכזי התיירות המתוכננים מציג קו ישר כמעט מחפירות חניון גבעתי למרכז המבקרים של עיר דוד ומשם לבית המעיין.<sup>5</sup>

אחד השטחים הבודדים בתוואי זה, שעד לאחרונה לא נחפר, נמצא בין הכניסה לפיר וורן ומעיין הכפר בתחתית המדרון. בפברואר 2013 נפער פתח ברחבה שליד הכניסה לפיר וורן והשטח נסגר למבקרים. מיד אחר כך החלה חפירה במקום. החפירה מתקיימת במקטעים שונים שלפחות חלק מהם מזוהים כחפירה ארכיאולוגית. כתוצאה מכך, נוצר רצף של שטחי חפירה מהמעין ועד לכניסה לפיר וורן. ביחד עם בניית מרכז התיירות בבית המעיין ומרכז התיירות בחניון גבעתי (שאושרו בוועדה המחוזית לתכנון ובניה), זהו חלק משמעותי ואחרון ביצירת קו של אתרי עתיקות התוחמים את הכפר סילוואן מצפון. רצף אתרים זה מהווה חוליה משמעותית בחיזוק הזהות של המקום כאתר 'עיר דוד' - במקום הכפר 'סילוואן' - ובהפרדת הכפר מגישה נוחה לעיר העתיקה.

3 פ' בליס וא' דיקי, חפירות בירושלים 1897-1894, 1920

4 מידע על האתר וחשיבותו פרסמו בחוברת ארכיאולוגיה בצל הסכסוך (2009).

5 ראה פרסום עמק שווה מסילוואן להר הבית, 2012



שטח החפירה בין פיר וורן לבית המעיין



פתח שנחפר מבית המעיין לכיוון מערב

## 6. עבודות שימור וחפירה מדרום להר הבית ('חפירות העופל')

עבודות השימור של רשות העתיקות בחפירות העופל, מדרום להר הבית/חארם א-שריף, נמשכות כחלק מתכנון מסלולי תיירות מהכפר סילואן לחפירות הדרומיות של העיר העתיקה.<sup>6</sup> לצדן מתקיימת כחלק המזרחי חפירה ארכיאולוגית בהנהלת אילת מזה, בחסות האוניברסיטה העברית. תוצאות החפירה הראשוניות פורסמו בתקשורת בחודש יולי 2013, ובהן צוין חשיפתו של בור מים גדול.<sup>7</sup>

בחפירות שנערכו במקום בשנות ה-70 של המאה ה-20, נחשפו שרידי מבנה ציבור מראשית תקופת האסלאם בירושלים - המאה ה-7 לספירה. המבנה מזוהה כחלק מהארמונות של שושלת בית אומייה. החפירה המתבצעת כיום נמצאת לרגלי מסגד אל-אקצא, בשטח של שרידי הארמונות האומיים. כתוצאה מכך נשמעו דברי ביקורת והתרעות רבות מהצד הפלסטיני והמוסלמי, על פגיעה במורשת האסלאם במקום. למרות שלהבנתנו, השרידים האומיים לא נפגעו במהלך החפירה, מיקום החפירה וכמיהתם של החופרים לחשוף שרידים המזוהים עם תולדות עם ישראל, הופכים ללא ספק את המקום לטעון פוליטי.

בחודש ספטמבר 2012 פרסמה רשות העתיקות הודעה על חשיפת בור מים רחב ממדים נוסף, בשטח חפירות העופל.<sup>8</sup> החוקרים מתארכים את הבורות לימי ממלכת יהודה (מאות 9-7 לפנה"ס). מכיוון שהממצא נחשף בחפירה הנערכת במנהרות אופקיות - שיטה שאינה מקובלת במחקר הארכיאולוגי כיום - קשה לתארך את השרידים שנחשפו ולעתים אף להבין את תכליתם.

חוקרים בריטיים וצרפתיים במאה ה-19 ערכו מיפוי של בורות המים הרבים שנחשפו בהר הבית/חארם א-שריף ובסביבתו.<sup>9</sup> בורות המים שנחשפו לאחרונה מסביב להר הבית/חארם אל-שריף, משתלבים היטב עם הידוע לנו ממחקרים אלה.



חפירות ועבודות שימור במזרח 'חפירות העופל'

6 בדוחות של עמק שווה בין קדושה לתעמולה (2011) ומסילואן להר הבית (2012) הצגנו בהרחבה את המשמעויות הפוליטיות של עבודות שימור אלו.

7 "Archaeologists Excavate Jerusalem Cave and Tunnel Network", *Popular Archaeology*, July 5, 2013

8 רשות העתיקות, "מאגר מים ציבורי מתקופת בית הראשון נחשף לראשונה בצמוד לכותל המערבי", ספטמבר 2012

9 עמק שווה, "חפירות תת קרקעיות מ 1865 ועד ימינו", מתוך: ירושלים תחתית, 2011



חפירות ארכיאולוגיות מתחת לגשר המוגרבים



חפירות גשר המוגרבים - מבט מקרוב

## 7. גשר המוגרבים

ביוני 2012 החלה רשות העתיקות לחפור מתחת לשער המוגרבים, חפירת הצלה שנועדה להכשיר שטח לבניית גשר חדש. במהלך החפירה נחשפו שרידים מהמאה ה-7 לספירה (ראשית האסלאם) ועד המאה ה-20. השכבות שנחשפו הוסרו לשם הכנת השטח לבניה. השכבות שהוסרו הן מהתקופות המוסלמיות השונות ובימים אלו פורקו חלקים ממבנה ציבור (ארמון?), המתוארך לראשית התקופה האומיית (המאה ה-7 לספירה), כלומר, ראשית האסלאם.

הגשר החדש לא נבנה עדיין. לפני כחצי שנה התגלה לפנינו קיר/עמוד בטון חדש בקצה המזרחי של שטח החפירה. הקיר נבנה על ידי הרשויות הישראליות, במקביל לחפירה. לטענת החופרים זהו קיר שנועד לתמוך במכלול המבנים, שנשען על שרידי הבתים של שכונת המוגרבים; עם הסרתם של הבתים, נוצר צורך בהקמת קיר בטון לייצוב המכלול. לדעתנו הקיר/עמוד נועד לתמוך בגשר החדש לכשיבנה.

בתוך שטח החפירה, ניתן להבחין בארבעה ריבועים עמוקים המרוחקים כדי מטרים בודדים זה מזה. הריבועים יוצרים מעין בורות, שנועדו כנראה לשם הצבת ארבעה עמודים לתמיכת הגשר העתיד להיבנות. היקף העבודות במקום מצביע על כך שהכוונה היא להכשיר את השטח שמתחת לגשר לטובת ציבור המתפללים והמבקרים. הגשר שייבנה, יהיה מבנה מאסיבי ומרכזי יותר מאשר הגשר הזמני כיום.

## 8. בית הליבה

בחודש פברואר 2013 התקיים דיון בוועדה המחוזית לתכנון ובניה, בהתנגדויות לתוכנית 'בית הליבה' בחלק המערבי של רחבת הכותל המערבי. בדיון הוצגה התוכנית של 'בית הליבה', ששטחו 1.84 דונם וגובהו יגיע לכדי 3.5 קומות, מהן 2.5 קומות מעל מפלס רחבת הכותל, וקומה תת קרקעית - שבה יש ממצאים ארכיאולוגיים. שטח הבנייה המרבי הוא 3,722 מ"ר, כולל המפלס הארכיאולוגי.<sup>10</sup>

המבנה המיועד הוא חלק מהתכניות לשינוי רחבת הכותל המערבי. יחד עם הבניה המתוכננת מסביב לחומות העיר העתיקה, כדוגמת הבניה בחניון גבעתי שבסילוואן, ייווצר קו רקיע חדש לעיר העתיקה, בשטח שמסביב להר הבית/חאראם א-שריף. קו הרקיע החדש יתחרה בקו הרקיע המוכר של צריחי הכנסיות והמסגדים הבולטים כיום בנוף העיר העתיקה. בכל המקרים הבניה נעשית על גבי השטח הארכיאולוגי ותהווה פגיעה בממצא ובאופן הצגתו לציבור. בעבר נשמעה התנגדותם של רבנים חרדים כנגד התוכנית.<sup>11</sup> רב הכותל אף אמר שלא יקדם תוכנית כנגד דעת הרבנים, אולם נראה שלצד המתנגדים רב הכותל זכה לתמיכתם של רבנים חשובים לא פחות. התנגדותם של קבוצת ארכיאולוגים מאוניברסיטאות שונות לפעולת הבניה מטעמים מדעיים, ניצבה כנגד החלטת רשות העתיקות לתמוך במבנה.<sup>12</sup> בסופו של יום, התקבלה דעת רשות העתיקות ובניית המבנה אושרה.

10 מידע על תוכנית בית הליבה פרסמנו בדוחות עמק שווה: "בית הליבה" וחניון גבעתי: חפירות ארכיאולוגיות והשפעתן על הסטטוס קוו בעיר העתיקה (ינואר 2012), וכן "מסילוואן להר הבית" (2012).

11 א' כהן, "סערה - גדולי ישראל במכתב חריף נגד 'פרויקט הכותל' החדש", בחדרי חרדים, 2 לאפריל 2012  
12 נ' חסון ו'י אטינגר, "המחלוקת שמאחורי לב הקונצרט הישראלי", הארץ, 14 במאי 2013



מבט על שרידי רחוב רומי שנחשף בחפירות בשטח המיועד לבית הליבה



במת התפילה המיועדת ל'נשות הכותל'

## 9. פרויקטים נוספים ברחבת הכותל

לצד הפרויקטים המרכזיים המתנהלים ברחבת הכותל המערבי שתיארנו לעיל, ישנם לפחות שני פרויקטים קטנים יותר, שהם בעלי השפעה רבה על אופי הרחבה. באזור הצפוני של רחבת הכותל ממוקם 'בית שטראוס' החדש. הבניין עתיד להיבנות לגובה שתי קומות. בספטמבר 2013 החלה רשות העתיקות בחפירת הצלה בשטח המיועד. עדיין אין מידע לגבי הממצאים במקום והאם החפירה תעמיק עד לסלע האם. מכיוון שהאזור היה חלק משכונת המוגרבים ואזור בנוי עד המאה ה-20, הצפי הוא שבשטח ייחשפו מבנים משלביה השונים של שכונת המוגרבים, שהוקמה במאה ה-14, ומתקופות קדומות עוד יותר.

מטרתו של פרויקט נוסף הוא להרחיב את רחבת הכותל לתפילה מעורבת (בעקבות מאבק 'נשות הכותל')<sup>13</sup>. בצמוד לגשר המוגרבים, מדרום, בשטח החפירות הארכיאולוגיות המוכר כ'מרכז דוידסון', הוקמה רחבת תפילה מעל שטח החפירות הארכיאולוגיות, במפלס גבוה יותר מרחבת הכותל כיום. למרות שגופו של הפרויקט אינו ברחבת הכותל, יש לראותו כחלק מתוכנית ההרחבה של רחבת הכותל.

הרחבה שנבנתה מהווה מעין פתרון זמני לתפילה מעורבת של נשים וגברים בכותל המערבי; אולם, גם כפתרון זמני היא יוצרת כמה עובדות מדאיגות בשטח: 1. היא מרחיבה את שטח התפילה לתוך האזור הארכיאולוגי ובכך קובעת תקדים: שטחי תפילה ניתנים להרחבה בלי להתחשב בשיקולים אזרחיים/חילוניים או ציבוריים אחרים, כדוגמת שימור של אתר העתיקות לציבור המבקרים ושוחרי ההיסטוריה. במקרה זה, הפגיעה היא במבנים, ובמניעת הצגת השרידים - לטובת קידום התפילה. זהו תקדים מסוכן, מכיוון שהוא מאפשר הרחבת שטחי תפילה במקומות שונים בעיר העתיקה (ראה למשל הפרק על הכותל הקטן, או המאבק לעליית יהודים להתפלל על הר הבית). 2. יש צורך לאזן בין האזורים המיועדים לתפילה והאזורים המיועדים להצגת תולדות העיר. איזון זה נדרש כדי למנוע התעצמות חריגה של השיקולים הדתיים על חשבון השיקולים ההיסטוריים. 3. הניסיון מלמד, שבניה זמנית בעיר העתיקה מהווה תקדים מסוכן: הזמני יכול לשרוד למשך זמן רב מאוד. המקרה הבולט ביותר לכך הוא גשר המוגרבים, שהוא גשר זמני אשר נבנה לאחר קריסת הגשר הקבוע בשנת 2004.



עבודות הריסה במתחם 'בית שטראוס'

13 י' ליס, "ח"כיות השתתפו בתפילת נשות הכותל; לראשונה זה חודשים לא היו מעצרים", הארץ, 12 למרס 2013



מבט על הכותל המערבי ממנהרות הכותל

## 10. חפירת מנהרות תת קרקעיות

כחלק מהתוכנית הרב שנתית של מדינת ישראל, גם השנה נמשכות החפירות של המנהרות והחללים התת קרקעיים כחפירות של רשות העתיקות במימון עמותת אלע"ד והקרן למורשת הכותל המערבי.<sup>14</sup>

כפי שכבר ציינו, בכפר סילואן מנהרה מחברת בין חפירת בריכת השילוח לחפירת חניון גבעתי. באמצעה של מנהרה זו נערכת עתה חפירה של מנהרה הפונה לכיוון מערב, שכלל הנראה מטרתה להגיע להר ציון.

חפירה נוספת של מנהרה הנערכת במימון עמותת אלע"ד, היא המשכה של המנהרה שמחברת בין חניון גבעתי למרכז דוידסון שבעיר העתיקה. בפרסום *מסילואן להר הבית* (2012) ציינו, שהמנהרה בסילואן ממשיכה צפונה, מתחת לחומות העיר העתיקה ומגיעה עד מתחת לקשת רובינסון. בחודשים האחרונים המשיכה רשות העתיקות את החפירה והגיעה עד לשטח שמתחת לגשר המוגרבים.

הקרן למורשת הכותל המערבי, יחד עם רשות העתיקות, ממשיכות את חפירת המנהרות והחללים התת-קרקעיים מצפון לכותל המערבי, כחלק מפרויקט הנודע כ'מנהרות הכותל'. חפירות אלו נעשות בשטחים שונים, אשר יחד משתרעות על פני מאות מ"ר. חלק גדול מהחפירות נערך מתחת לבתים של תושבי הרובע המוסלמי. בחפירות נחשפו חלקי מבנים וקמרונות המתוארכים לתקופה הרומית המאוחרת (המאה השנייה לספירה), וכן חללים שראשיתם בתקופות הצלבנית, הממלוכית או העות'מאנית. גבול החפירה הוא רח' אל-ואד/הגיא ממערב, ורחבת הר הבית/חארים א-שריף ממזרח - כלומר, אין חפירות מתחת למתחם המקודש, אך החפירות רחבות-ההיקף יוצרות מסלולי תירות תת קרקעיים נרחבים שנמשכים מרחבת הכותל עד רח' הווייה-דולורוזה שברובע המוסלמי.

החפירות הנערכות מתחת לרובע המוסלמי הם אחד הפרויקטים השאפתניים של ישראל בעיר העתיקה ומהמוכנים שבהם, מבחינה פוליטית. חפירות אלו יוצרות עיר תת קרקעית, המתעלמת מהאוכלוסייה הפלסטינית הגרה מעליה, יוצרת נרטיב יהודי-ישראלי בלעדי ומקשה על מציאת פתרון לחלוקת העיר העתיקה.



חלל במנהרות הכותל

14 מידע מפורט על המנהרות התת קרקעיות באגן ההיסטורי ניתן למצוא בפרסום עמק שווה ירושלים תחתית (2011).

## 11. הכותל הקטן

בחודש אוגוסט 2013 התקיים בוועדת הפנים של הכנסת דיון בעניין עליית יהודים להר הבית בתקופת חגי תשרי (ראש השנה, יום כיפור וסוכות). חלק מהדיון עסק בכותל הקטן - אתר שהפך למקום תפילה מוכר על ידי ישראל בשנת 2006.<sup>15</sup> חלק מהדיון בכנסת עסק בתוכניות לפיתוח אתר התפילה היהודי בכותל הקטן. הכותל הקטן נמצא בחצר צדדית בתוך הרובע המוסלמי, המובילה לבתי תושבים פלסטינים הגרים במקום. לכן, כל שינוי בפני השטח הופך לסוגיה טעונה. כך למשל, אחת הסוגיות שהעסיקה את הכנסת, הייתה מיקומם של שני מכלי הזבל<sup>16</sup> המשמשים את התושבים. חברי וועדת הפנים של הכנסת התלוננו על מיקומם באתר קדוש. כך מצאה עצמה כנסת ישראל עוסקת בשאלת מיקום מכלי הזבל בסמטה בעיר העתיקה.

## 12. בורג' אל-לקלק (שער הפרחים)

בחודש מאי, הוגשה מחדש תוכנית בניה של שכונה יהודית באזור שער הפרחים שברובע המוסלמי. בשנים 2004-2005 התוכנית הוגשה לוועדות התכנון והבניה, אולם ההצעה נדחתה על ידי הוועדה המחוזית. התוכנית שהוגשה כללה בניית 21 יחידות דיור בשטח המוכר כבורג' אל-לקלק, בצמוד לחומות העיר העתיקה.<sup>17</sup> כרגע לא ברור אם ומתי ידונו בהצעה בוועדות התכנון המקומית והמחוזית. נראה שאם תתקבל החלטה לבנות באתר, השלב הראשון יהיה המשך החפירה הארכיאולוגית במקום.



הכותל הקטן ומכלי האשפה בפניה השמאלית

15 מידע על הכותל הקטן פרסמו בדו"ח בין קדושה לתעמולה (2011).

16 הודעות ועדת הפנים והגנת הסביבה, ח"כ מירי רגב, יו"ר ועדת הפנים, בדיון על מצבו של הכותל הקטן: "מדוע לא מתייחסים לכותל הקטן כחלק מהכותל המערבי? לא ייתכן שלא יפנו אשפה מהמקום", הכנסת ה-19, 31 באוגוסט 2013

17 מידע על האתר והתוכניות שהוגשו פרסמו בדוח עמק שווה בין קדושה לתעמולה (2011).

## סיכום

סיכום הפעילות הארכיאולוגית לשנת 2013 מעיד שהבחירה של ממשלת ישראל להציב את הארכיאולוגיה בחזית המאבק הפוליטי באגן ההיסטורי, ממשיכה באין מפריע ואף מתרחבת משנה לשנה. התחושה המרכזית ממעקב וניתוח המשמעות הפוליטית של החפירות, היא שנערכות הרבה מאוד חפירות בשטח הקטן יחסית של האגן ההיסטורי. להבנתנו כל החפירות שהצגנו במסמך זה, הם חלק ממטרה מרכזית של חיזוק האחיזה הישראלית באגן ההיסטורי ויצירת פני שטח (ומתחת לפני שטח) חדשים לעיר העתיקה.

לצד החפירות שנמשכות שנים רבות, כדוגמת 'חניון גבעתי', 'בית המעיין' והמנהרות, הרשויות הישראליות ועמותות המתנחלים, בעיקר עמותת אלע"ד, פותחים בחפירות חדשות הממוקמות בין החפירות הישנות. דוגמה לכך היא החפירה שבין 'בית המעיין' ופיר וורן בסילואן, או המנהרה החדשה הנחפרת לכיוון מערב מן המנהרה המרכזית החוצה את הכפר סילואן. חפירות אחרות נפרדות משטחי החפירות המוכרים, כדוגמת חפירת אוניברסיטת תל אביב, מהווים גם הם חלק מתוכנית הרחבתה של השליטה הישראלית באגן ההיסטורי.

כמו בשנים עברו, גם היום הפעילות הארכיאולוגית היא הפעילות הישראלית המרכזית בשטח. עדות לכך ניתן ללמוד ממספר החפירות, מהיקפן וממשך זמןן. החפירות הארכיאולוגיות הן שלב אחד בפיתוח; פעמים רבות אחריהן מקודמות תוכניות הבנייה: כך המקרה ב'בית המעיין' וב'חניון גבעתי' שבכפר סילואן, שם עתידים לקום מרכזי תיירות, וכך גם ב'בית הליבה' שברחבת הכותל המערבי, העתיד לשמש את הקרן למורשת הכותל המערבי. למרות שהחוק אינו מתייחס לחפירה ארכיאולוגית כחלק מעבודות הפיתוח, רשות העתיקות מנצלת את כוחה בחוק והופכת את החפירות הארכיאולוגיות לחלק מעבודות התשתית המכשירות בהמשך את הבניה עליהם.

המשך חפירת המנהרות בעיר העתיקה ובסילואן מראה ששיטת עבודה זו, הפסולה מבחינה מדעית ואינה מקובלת במחקר הארכיאולוגי, עדיין ממשיכה לשמש כאמצעי מרכזי שבו רשות העתיקות משתפת פעולה עם עמותת אלע"ד או הקרן למורשת הכותל. החפירות בחללים התת קרקעיים יוצרות מפלס 'היסטורי' חדש המתעלם משכבת החיים כיום.

כפי שטענו בעבר, החשיבות הבינלאומית של ירושלים כמרכז היסטורי ודתי, מחייבת מעורבות של גופים נוספים, מלבד הגופים הישראליים, בהחלטות על גורלה - איפה, איך ועד כמה לחפור וכיצד לשמר את האתרים ההיסטוריים באגן העיר העתיקה. האחריות הבלעדית נופלת היום על שלטונות המדינה והן מושפעות מגורמים אידיאולוגיים ודתיים, המונעים פיתוח והגנה הוגנים על מורשתם של בני עמים ודתות שונים - הקשורים קשר אמיץ בעברה של העיר כמו גם בחייה כיום.

# emek shaveh

## למק טוה عمق شبير

---

מידע נוסף ניתן להשיג באתר האינטרנט של הארגון: [www.alt-arch.org](http://www.alt-arch.org)

להזמנת סיורים ארכיאולוגיים אלטרנטיביים, סדנאות,  
הרצאות וקבלת חומר הסברה ניתן ליצור קשר בדוא"ל [info@alt-arch.org](mailto:info@alt-arch.org)  
או בטלפון 054-5667299

[www.alt-arch.org](http://www.alt-arch.org)

---

